



# Sassy Quilt

Finished Size: 36 1/2" x 49"

## Supplies Needed

- 20 - 5" squares
- 9 - 2 1/2" x 42" strips
- 2 - 18" x 42" fabric pieces
- Backing - (3) 18" x 42" pre-cuts
- Batting - 43" x 54"
- Rotary cutter, mat, and acrylic ruler (6" x 24")
- Sewing machine and coordinating thread
- Iron, needle and straight pins
- Scissors, seam ripper, marking pencil
- Binding options: (5) 2 1/2" x 42" strips or (1) 18" x 42" pre-cut

## Instructions

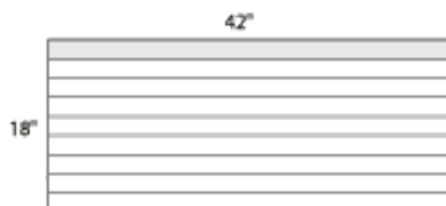
*Before you begin: Read through all instructions. Use 1/4" seam allowance unless stated otherwise. Stitch fabrics with right sides together unless stated otherwise. Do not pre-wash fabrics.*

### Cutting Your Fabric

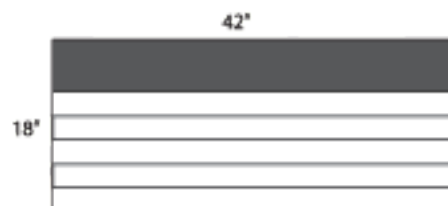
1. Cut the 18" x 42" pre-cut pieces as shown in diagrams then set aside. Measurements include 1/4" seam allowances.



Cut (4) strips 4" x 42"



Cut (8) strips 2" x 42"



Optional binding: Cut (5) 2 1/2" strips

### Sewing & Assembly

2. Strip Units: Pick nine coordinating 2 1/2" x 42" strips for the strip units. They will be sewn in groups of three, then cut into sections (Dia. 1).

Dia. 1



*Care instructions: Machine wash in cold water, gentle cycle; tumble dry low.*

*Voir page 5 pour traduction française*

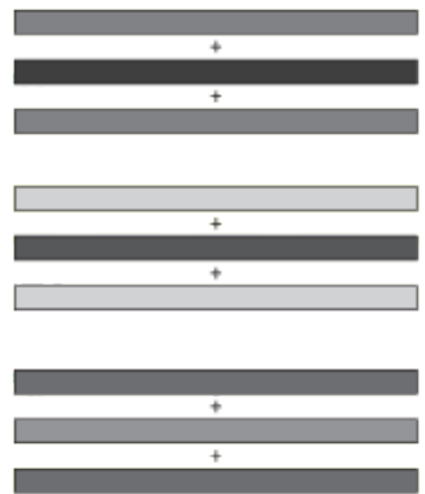
3. Make three three-strip units. Carefully sew two strips right sides together, pinning to keep the long raw edges even. Press seam closed to set stitches, then open and press seam allowances to one side. Add the third strip, pinning and sewing a neat, straight seam. Press to one side. This three-strip unit should measure approximately 6 1/2" x 42". Repeat with the other two strip units (Dia. 2).

4. Cut into five 5" sections. Use care to keep lines parallel. A clear acrylic square ruler is helpful for this step. The 15 strip units should measure 5" x 6 1/2" (Dia. 3).

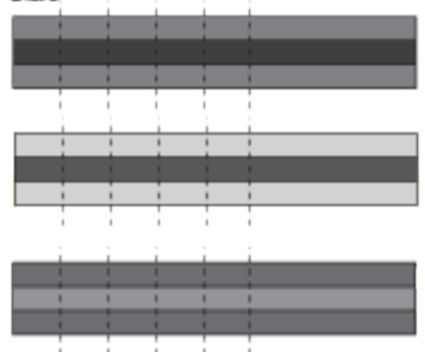
5. Gather twenty 5" x 5" squares and 15 strip units. Lay out as shown or randomly. Sew together, alternating squares and strip units. All five rows should measure 5" x 36 1/2" (Dia. 4).

6. Using the strips cut previously, place a 2" strip on either side of a 4" strip - match the raw edges and pin; this will keep the edges together to make a straight, smooth seam. Sew carefully using a 1/4" seam allowance. Press closed to set the seam, then open and press seam to one side, toward the darker fabric. These horizontal strip sections will measure approximately 7" x 42". Make four sections. They will be trimmed after the next step (Dia. 5).

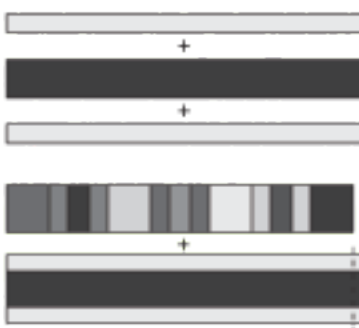
Dia. 2



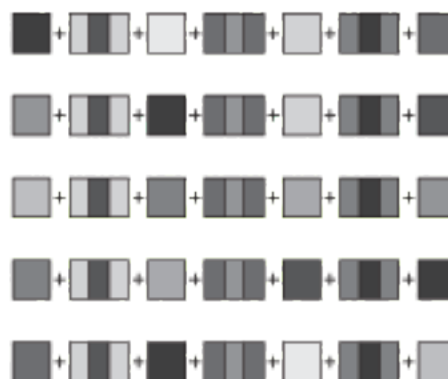
Dia. 3



Dia. 5



Dia. 4



## Courtepointe Sassy

Grandeur terminée: 36 ½" x 49" (92.71 x 124.46 cm)



### Fournitures Requises

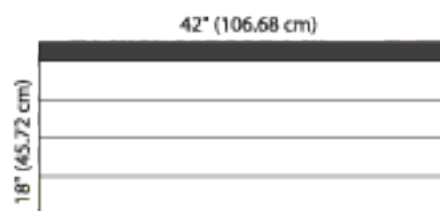
- 20 carrés de tissu de 5" (12.7 cm)
- 9 - bandes de tissu de 2 ½" x 42" (6.35 x 106.68 cm)
- 2 - pièces de tissu de 18" x 42" (45.72 x 106.68 cm)
- 3 endos pré-coupés de 18" x 42" (45.72 x 106.68 cm)
- Ouatine - 43" x 54" (109.22 x 137.16 cm)
- 1 couteau rotatif et une planche de coupe et une règle acrylique (6" x 24") (15.24 x 60.96 cm)
- Machine à coudre et fil coordonné au tissu
- Fer à repasser, aiguilles, épingles droites
- Ciseaux, découpeur et marqueur
- Options pour la bordure: 5 bandes de 2 ½" x 42" (6.35 x 106.68 cm) ou 1 pièce pré-coupée de 18" x 42" (45.72 x 106.68 cm)

### Instructions

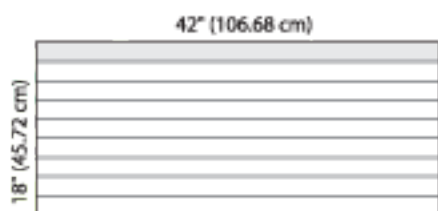
**Avant de débiter:** Lire attentivement toutes les instructions. Laisser une valeur de couture de ¼" (.635 cm) à moins d'indication contraire. Coudre les tissus endroits contre endroit sauf indication contraire. Ne pas laver les tissus auparavant.

#### Coupe du tissu

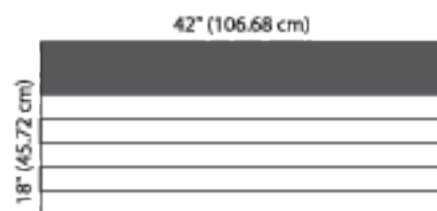
1. Tailler les pièces pré-coupées de 18" x 42" (45.72 x 106.68 cm) tel qu'indiqué dans les diagrammes et mettre de côté. Les mesures incluent la valeur de couture de ¼" (.635 cm).



Couper (4) bandes de 4" x 42" (10.16 x 106.68 cm)



Couper (8) bandes de 2" x 42" (5.08 x 106.68 cm)



Bordure optionnelle: Couper (5) bandes de 2 ½" (6.35 cm)

#### Couture et assemblage

2. **Bandes:** Choisir 9 bandes de tissu coordonné de 2 ½" x 42" (6.35 x 106.68 cm) pour les pièces de la bande. Ils seront cousus en groupe de trois puis coupés en sections (Dia. 1).

Dia. 1



**Entretien:** Laver à la machine au cycle délicat à l'eau froide. Sécher à basse température ou suspendre.

See page 1 for  
English translation



### Final Assembly of Quilt Top

7. Using the measurement of 5" x 5" square and strip rows, trim and square the horizontal strip sections so all rows are the same length. Square the end, check the measurement and trim to the matching length. Ideally, they should be 36 1/2".

8. Lay out rows as shown, checking color placement. Pin row 1 to row 2, especially at the center and ends, then sew. Press seams toward the 2" strips for a smooth finish. Add each 5" x 5" square and strip row to the horizontal strip section, until all nine rows are pieced together (Dia. 6).

### Finishing

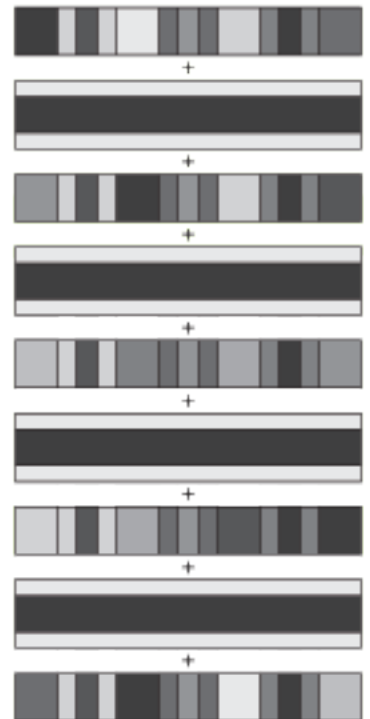
9. *Backing:* You will need a backing piece that is 2-4" larger all around than your finished quilt top. Pin and sew the three 1/2 yard pieces together on the long side to make a 42" x 53" piece. Press seams to one side.

10. *Layering:* Press finished top and backing fabric well. Cut batting 2-3" larger than the quilt top in each direction. Lay the backing fabric on a flat surface with the wrong side facing up and secure tautly with masking tape around the edges. Next, place batting on top of the backing fabric, making sure it is flat and smooth. Finally, place the completed top on the batting right side up, making sure it is centered over the backing fabric.

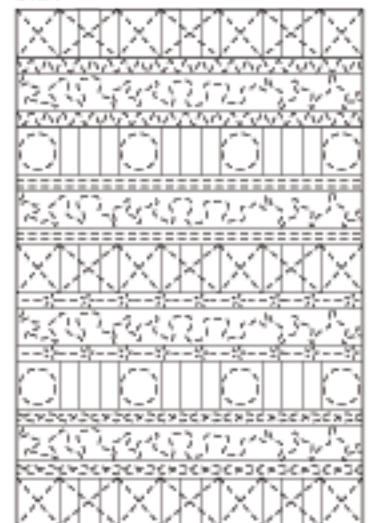
11. *Basting:* Start from the center and work toward the outside, basting all three layers together securely with safety pins, thread, or basting spray to eliminate shifting during quilting.

12. *Quilting:* Select an appropriate thread to match your project. Quilt "in-the-ditch" stitches along seams, use the large areas for stippling, or use any of the following design suggestions shown (Dia. 7). Remember to start in the center and quilt evenly across the top for best results.

Dia. 6



Dia. 7





### Binding

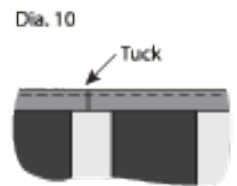
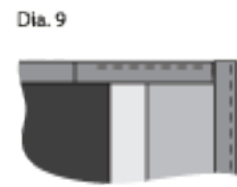
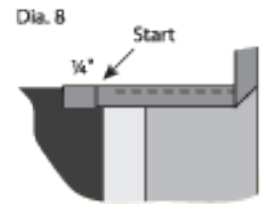
13. Option 1: For random color binding, choose five 2 1/2" x 42" strips. Option 2: For one color binding, use five strips, cut from the 18" x 42" Pre-Cut.

14. Binding encloses the raw edges of the quilt. Trim excess backing fabric and batting to the same size as the quilt top, making sure all lines are straight and corners are square. Cut off selvages of all binding strips. Sew strips end-to-end to make one long continuous strip. Press seams open. With wrong sides together, press strip in half lengthwise for a double thickness of binding.

15. Attach binding using an even-feed foot attachment on your sewing machine, matching the raw edges of the binding to the edges of the right side of the quilt. Fold under 1/4" at start. Leave 2" free at the beginning and sew with a 1/4" seam allowance toward the first corner. Stop sewing with a backstitch 1/4" from the corner and fold binding up and away from you and hold the diagonal fold made there (Dia. 8).

16. Turn the quilt and fold the binding back down toward you and along the next side of the quilt. Continue sewing around the quilt using the above technique at all corners (Dia. 9).

17. To end the stitching, trim excess length from binding and finish sewing, overlapping the ends (Dia. 10). Turn the binding to the back and finish by hand with a blind hem stitch.



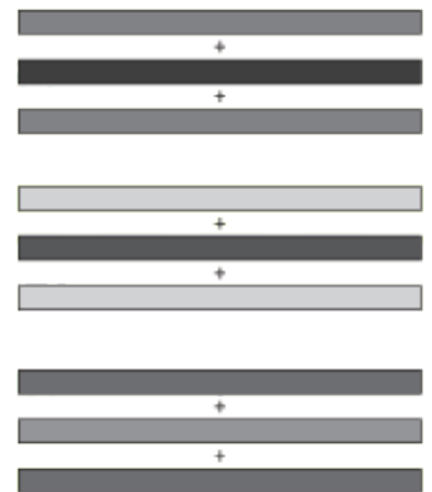
3. Produire trois pièces de trois bandes de tissu. Coudre soigneusement trois bandes endroit contre endroit, épinglez afin de garder les bords longs non finis égaux. Presser les coutures fermées puis ouvrir et presser les valeurs de couture sur un côté. Ajouter la troisième bande, épinglez et coudre bien droit. Presser sur un côté. Les 3 bandes devraient mesurer environ 6 ½" x 42" (16.51 x 106.68 cm). Répéter avec les deux autres ensembles de bandes (Dia. 2).

4. Couper en 5 sections de 5" (12.7 cm). Faire attention de garder les lignes parallèles. Utiliser une règle en acrylique claire aidera pour cette étape. Les 15 bandes devraient mesurer 5" x 6 ½" (12.7 x 16.51 cm) (Dia. 3).

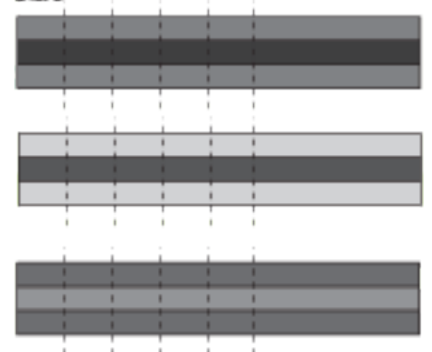
5. Assembler 20 carrés de 5" x 5" (12.7 x 12.7 cm) et 15 bandes. Disposer tel qu'indiqué aléatoirement. Coudre ensemble en alternant les carrés et les bandes. Les 5 rangées devraient mesurer 5" x 36 ½" (12.7 x 92.71 cm) (Dia. 4).

6. Utiliser des bandes déjà coupées, placer une bande de 2" (5.08 cm) sur un côté ou l'autre d'une bande de 4" (10.16 cm) - faire coïncider les bordures et épinglez; ceci permettra de maintenir les bordures ensemble afin d'obtenir une couture droite et égale. Coudre délicatement en laissant une valeur de couture de ¼" (.635 cm). Presser près de la couture puis ouvrir et presser la couture sur un côté vers le tissu plus foncé. Ces bandes devraient mesurer environ 7" x 42" (17.78 x 106.68 cm). Faire quatre bandes. Elles seront coupées après la prochaine étape (Dia. 5).

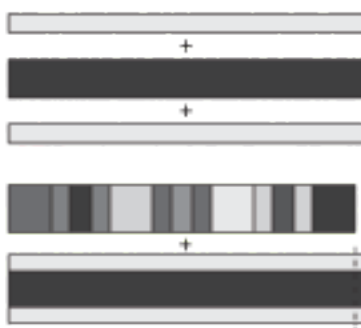
Dia. 2



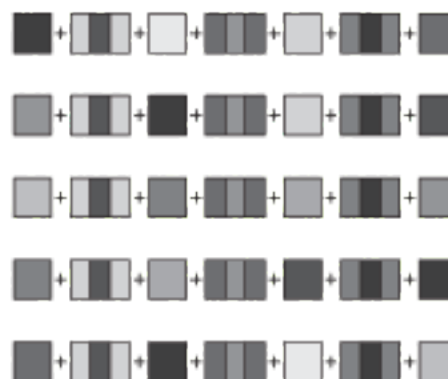
Dia. 3



Dia. 5



Dia. 4





### Assemblage final du dessus de la courtepoin

7. Utiliser les mesures du carré de 5" x 5" (12.7 x 12.7 cm) et des rangées de bande, couper et équarrir les sections de bandes horizontales ainsi toutes les rangées auront la même longueur. Équarrir l'extrémité, vérifier les mesures et tailler la bonne longueur. Idéalement, elle devrait avoir 36 1/2" (92.71 cm).

8. Disposer les rangées tel qu'indiqué, vérifier l'emplacement des couleurs. Épingler la rangée 1 avec la rangée 2, spécialement au centre et aux extrémités et coudre. Presser les coutures vers les bandes de 2" (5.08 cm) pour obtenir une finition lisse. Ajouter chaque carrés de 5" x 5" (12.7 x 12.7 cm) et une rangée de bande à la section de bande horizontale jusqu'à ce que les neuf rangées soient assemblées ensemble (Dia. 6).

### Finition

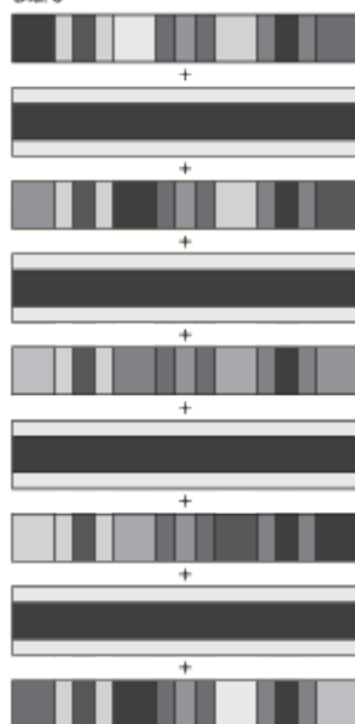
9. *Endos*: La pièce à l'endos devraient avoir 2 - 4" (5.08 cm - 10.16 cm) plus large que le dessus de la couverture terminée. Épingler et coudre les trois pièces de 1/2 verge ensemble sur le côté long afin d'obtenir une pièce de 42" x 53" (106.68 x 134.62 cm). Presser les coutures sur un côté.

10. *Superposition*: Bien presser le dessus et l'endos de la couverture terminée. Couper la ouatine 2 - 3" (5.08 cm - 7.62 cm) plus large dans chaque direction que le dessus de la couverture. Étendre l'endos à plat, l'envers vers le haut et solidifier avec une bande adhésive autour des bordures. Placer la ouatine dessus l'endos de tissu et bien s'assurer qu'il soit plat et lisse. Finalement, mettre le dessus complété sur la ouatine à l'endroit, bien s'assurer qu'il soit centré sur l'endos.

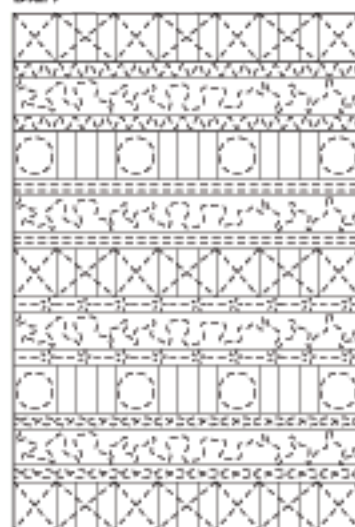
11. *Bâtissage*: Débuter au centre et travailler vers l'extérieur, bâtir les trois épaisseurs ensemble et solidifier soit avec des épingles de sûreté, du fil ou vaporiser une colle afin d'éliminer les déplacements pendant le piquage.

12. *Piquage*: Sélectionner le fil approprié pour agencer le projet. Piquer le long des lignes de couture (in-the-ditch), utiliser un endroit assez grand ou suivre les suggestions de design illustrés (Dia. 7). Il faut toujours débiter au centre et piquer également d'un côté à l'autre du dessus pour obtenir de meilleurs résultats.

Dia. 6



Dia. 7





### Bordure

13. Option 1: Pour obtenir une bordure avec des couleurs aléatoires, choisir 5 bandes de 2 ½" x 42" (6.35 x 106.68 cm). Option 2: Pour obtenir une bordure avec une couleur, utiliser 5 bandes taillées dans la pièce pré-coupée de 18" x 42" (45.72 x 106.68 cm).

14. La bordure entoure les rangées de la couverture. Tailler le surplus de tissu à l'endos et de la ouatine de la même grandeur que le dessus de la courtepoinette et bien s'assurer que toutes les lignes soient bien droites et les coins carrés. Couper les lisières de toutes les bandes de la bordure. Coudre les bandes bout à bout afin d'obtenir une longue bande. Presser les coutures ouvertes. Envers contre envers, presser les bandes pliées en deux pour obtenir une bordure à double épaisseur.

15. Coudre la bordure à la machine, faire coïncider les lisières de la bordure avec les bords du côté droit de la couverture. Pour débiter, replier sous ¼" (.635 cm). Laisser 2" (5.08 cm) libre au début et coudre avec ¼" (.635 cm) de valeur de couture vers le premier coin. Arrêter de coudre et utiliser un point arrière de ¼" (.635 cm) à partir du coin et plier la bordure et vers le haut et laisser la pliure en diagonale (Dia. 8).

16. Retourner la couverture et plier la bordure vers vous le long de l'autre côté de la couverture. Continuer à coudre autour de la couverture en utilisant la technique au-dessus pour tous les coins (Dia. 9).

17. Pour terminer le piquage, couper le surplus de longueur de bordure et finir de coudre, rabattre les extrémités. Retourner la bordure à l'endos et terminer de coudre à la main avec un point invisible.

